

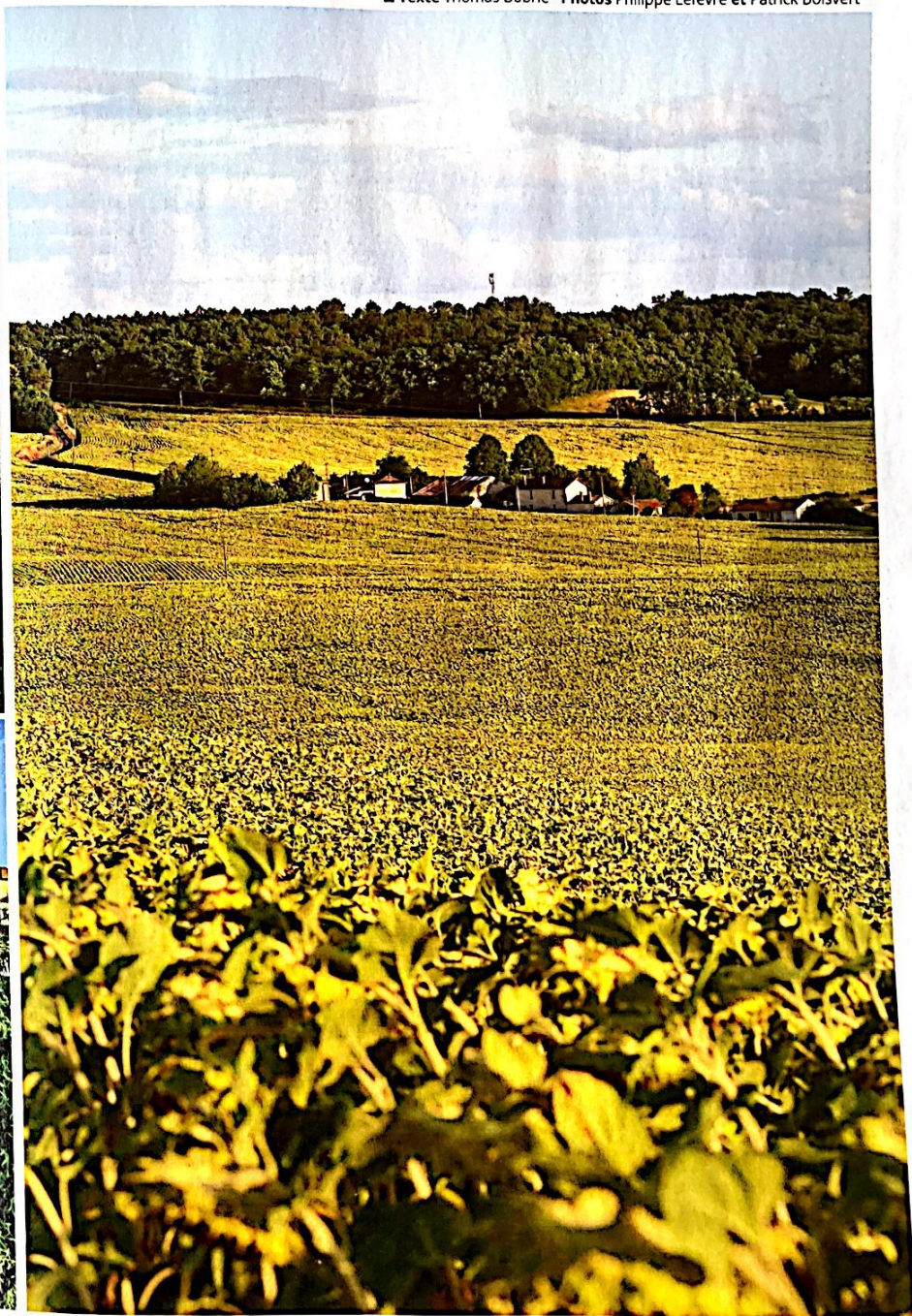


LE PÉRIGORD UN TRÈFLE À 4 FEUILLES

« Quand on partait de bon matin, quand on partait sur les chemins, à bicyclette... »
chantait Yves Montand. C'est dit, non pas à bicyclette mais avec ma fidèle Transalp,
nous sommes partis parcourir le Périgord. Avec un capital riche de 8 000 km
de chemins et petites routes viroleuses, il y avait de quoi faire !

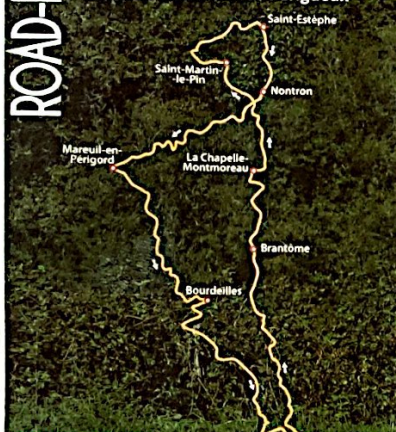


■ Texte Thomas Bobrie - Photos Philippe Lefèvre et Patrick Boisvert



DÉPART & ARRIVÉE : Périgueux
Environ 330km

JOUR 1 : 160 KM
Périgueux / Brantôme / La Chapelle-Montmoreau / Saint-Martin-le-Pin / Saint-Estèphe / Nontron / Mareuil-en-Périgord / Bourdelles / Périgueux



JOUR 2 : 170 KM
Périgueux / Mensignac / Ségonzac / Siorac-de-Riberac / Saint-Vincent-Jalmoutiers / Ribérac / Saint-Victor / Montagrèrie / Saint-Vivien / Brantôme / Agonac / Périgueux



C'est donc de bon matin que je me retrouve à Périgueux, capitale du Périgord. Ou plutôt des Périgord. En effet, la région est "découpée" en quatre couleurs. Au sud-ouest, le pourpre est la région des vignobles. Le noir, au sud, abrite de grandes forêts qui produisent le fameux cèpe "tête noire", ainsi que de succulentes truffes. L'est du département est occupé par le Périgord vert qui sert de liaison avec le Limousin tout proche. Enfin, le centre et l'ouest sont appelés Périgord blanc en raison de la pierre calcaire très présente dans le sol.

Nous attaquons par la couleur verte. La première journée doit nous conduire au Roc Branlant. Les quelques kilomètres

pour quitter Périgueux, tout en virages et courbes, sont un bon échauffement pour la suite du programme. C'est donc d'humeur badine que j'aborde le premier chemin. Une belle piste faite de castine, le fameux calcaire blanc, permet à la Transalp de découvrir le drift. Pour un peu, je me prendrais pour un pilote de supermotard... De villages en hameaux, me voici à Brantôme, « la Venise du Périgord » d'après l'office du tourisme. Bon, pour connaître La Sérénissime, je trouve le parallèle un peu osé. Néanmoins, Brantôme est une charmante petite ville offrant une construction originale puisqu'entourée des bras de la rivière Dronne, ce qui fait penser aux canaux italiens... Et qui dit Italie, dit espresso ! C'est donc assis en terrasse le long du "grand canal" et face à une abbaye de toute beauté que je m'offre une pause-café.

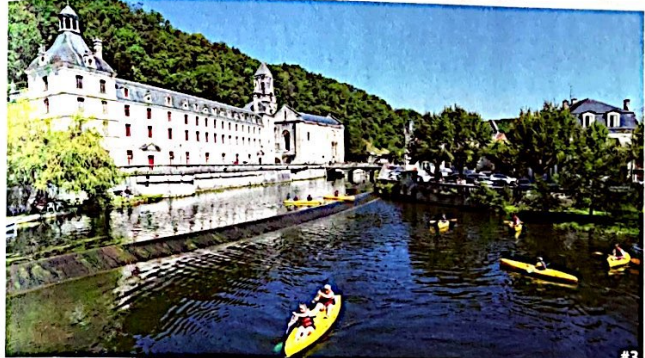
De retour en selle, le parcours devient plus forestier. Les châtaigniers et les chênes, encore majoritaires, commencent à céder du terrain aux épécéas. "Périgord vert, porte du Limousin", je commence à comprendre... D'ailleurs, il n'y a pas que la végétation qui change, le tracé et l'adhérence aussi !

CHANGEMENT DE DÉCOR

Les belles pistes ont laissé la place aux chemins creux typiques des régions agricoles. Fini "fast and furious", maintenant, il faut rouler debout, les yeux dans l'ornière, travailler ses appuis et chercher le grip. Dans ces sentiers du nord de la Dordogne, la transition avec le département voisin de la Haute-Vienne est vraiment flagrante. Le calcaire a disparu au profit de gros blocs rocheux. Ma Transalp sait tout faire, mais je suis tout de même



#1 A Bourdelles, dans le département de la Dordogne, siège une des quatre anciennes baronnies du Périgord. #2 Le Roc Branlant : glissez-y une pièce dessous, tordez-la et elle vous portera bonheur ! #3 Brantôme, aussi appelée "la Venise du Périgord", plonge les pieds dans la belle Dronne. L'été, les canoës foisonnent. #4 Le GPS ne fait pas tout ! Les innombrables petites routes nécessitent donc d'emporter une bonne vieille carte routière pour bien se repérer. #5 Avant de vous servir, prévenez Bernadette qu'elle rallume les pompes ! Ici, on prend encore le temps de vivre...



bien content que le sol soit sec ! Les mêmes cailloux tout mouillés doivent être beaucoup moins fun. L'avantage des trails, c'est de pouvoir passer d'une séance "enduro" à une portion routière en vous procurant autant de plaisir dès que des virages se profilent à l'horizon. La D3 et la D88 qui guident nos roues jusqu'à Saint-Estèphe illustrent à merveille cette vérité propre à nos chères montures. Me voici donc au but de ma balade du jour : le fameux Roc Branlant. Mais point d'allusions scabreuses ici. Il s'agit de la conclusion d'un combat entre le Diable et un jeune moine. Ce dernier, pour se défendre contre le Malin, lui jeta son chapelet au visage. L'objet sacré se brisa en tombant à terre et les perles se dispersèrent en un sentier le long d'un ruisseau, formant ainsi le "chapelet du

Diable". La plus grosse d'entre elles se posa en équilibre sur le socle rocheux formant le sol à cet endroit. De ce jour, on le nomma le Roc Branlant.

De retour de cette petite marche empreinte de spiritualité, les rives du Grand Etang de Saint-Estèphe et ses pailottes nous tendaient les bras pour une pause déjeuner bien méritée. Alors que je consulte la carte pour la suite de ma virée, j'apprends qu'un autre phénomène de pétrification se trouve à un jet de pierre (ah ah !) dans la commune d'Augnac. Soit quelques kilomètres de route qui seront bienvenus pour la digestion. Cette fois, point de Diable mais une bergère sauvée des loups par les lutins. La formation géologique représente la pauvre enfant, son troupeau et son chien. A certains moments de la journée, et selon la luminosité, un visage de femme apparaît →

4 BELLES DÉCOUVERTES

COUPELLERIE DE NONTRON À NONTRON



Le couteau est un accessoire indispensable au randonneur. Installée dans la capitale du Périgord vert, cette entreprise artisanale fabrique 40 000 pièces par an, et ce depuis 1654 ! Ici, tout est fait à la main, du polissage des lames aux pyrogravures sur les manches. Très impliquée dans l'économie durable, la Coutellerie Nontronnaise se fournit en bois chez des producteurs locaux (buis, chêne, châtaignier, noyer), excepté pour les bois exotiques (ébène et amarante). <https://coutellerie-nontronnaise.com>

CAFÉ "CHEZ BERNADETTE" À SAINT-VINCENT-JALMOUTIERS

Un petit bistrot de campagne au charme suranné, comptoir en formica et tête de cerf accrochée au mur. La gentillesse de Bernadette n'a d'égal que le service rendu par ses antiques pompes à essence dans ces endroits reculés du Périgord. Une pause-café bien agréable dans un village où le temps... prend son temps !

LES DÉLICIES DE LA TREILLE À MONTAGRÈRIE



Perché sur sa colline, Montagrèrie offre de beaux panoramas sur la campagne environnante. Situé au cœur du village, cette table est la bonne adresse pour la pause déjeuner. La carte propose des plats du terroir et une belle sélection de vins. A l'ombre de la belle terrasse ombragée, vous profiterez également des soirées concerts organisées à partir du printemps. www.aubergeauxdelicesdelatreille.fr

GARAGE MOTO BMS

Benoît a de l'or dans les mains. Après presque 15 années passées en concessions (BMW, Yamaha), le garçon a décidé de s'installer à son compte. Depuis, son atelier ne désemplit pas. Il faut dire que notre homme, en plus d'être souriant et toujours disponible, sait presque tout faire. Il connaît les motos sur le bout des doigts, et trouve toujours une solution. Un garage "à l'ancienne" tenu par un jeune... Alors, même si vous n'êtes pas en panne, arrêtez-vous ! Tél. : 06.71.39.29.17